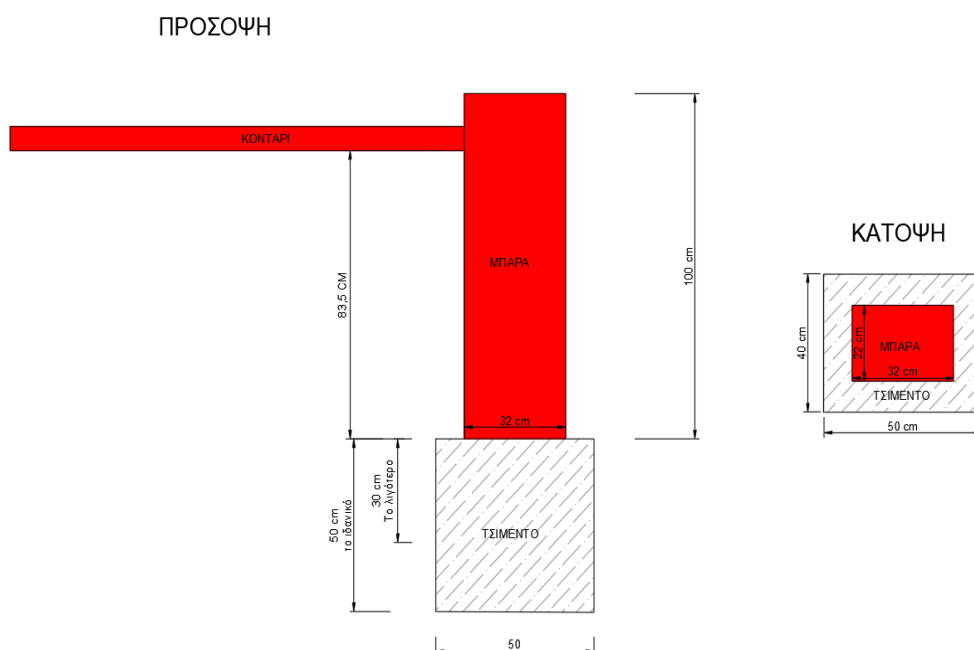


ΟΔΗΓΟΣ ΕΓΚΑΤΑΣΤΑΣΗΣ ΜΟΟΝΙ 30-60

1. ΤΟΠΟΘΕΤΗΣΗ ΚΟΥΤΙΟΥ ΜΠΑΡΑΣ

1. ΤΟΠΟΘΕΤΟΥΜΕ ΤΟ ΚΟΥΤΙ ΤΗΣ ΜΠΑΡΑΣ ΠΑΝΩ ΣΤΗ ΤΣΙΜΕΝΤΕΝΙΑ ΒΑΣΗ ΠΟΥ ΕΙΝΑΙ ΑΠΑΡΑΙΤΗΤΟ ΝΑ ΥΠΑΡΧΕΙ. ΣΗΜΕΙΩΝΟΥΜΕ ΜΕ ΕΝΑ ΜΑΡΚΑΔΟΡΟ ΤΑ 4 ΣΗΜΕΙΑ ΠΟΥ ΘΑ ΒΑΛΟΥΜΕ ΤΑ ΜΕΤΑΛΛΙΚΑ ΒΥΣΜΑΤΑ. ΑΝΟΙΓΟΥΜΕ ΤΙΣ ΤΡΥΠΕΣ ΜΕ ΚΡΟΥΣΤΙΚΟ ΚΑΙ ΣΦΙΓΓΟΥΜΕ ΤΑ ΜΕΤΑΛΛΙΚΑ ΒΥΣΜΑΤΑ ΓΙΑ ΝΑ ΕΙΝΑΙ ΣΤΑΘΕΡΟ ΤΟ ΚΟΥΤΙ.



2. ΤΟΠΟΘΕΤΗΣΗ ΚΟΝΤΑΡΙΟΥ

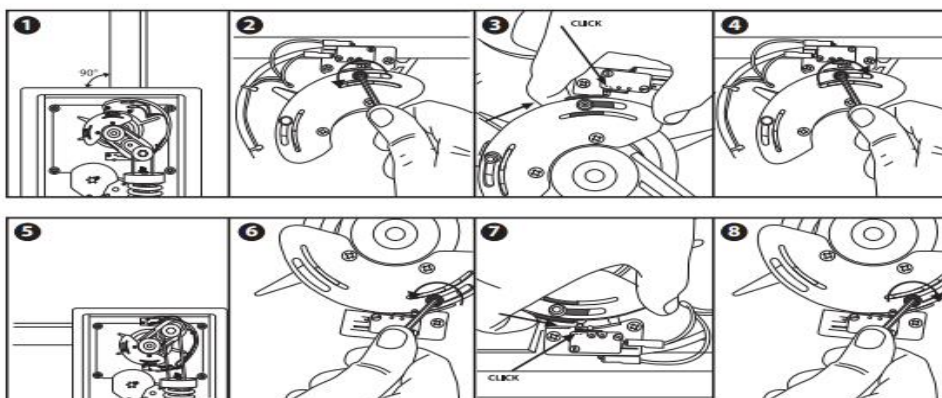
1. Με το ελατήριο χαλαρό (όπως έρχεται από το εργοστάσιο) τοποθετούμε τον μεταλλικό σύνδεσμο του κονταριού σε θέση όπου τοποθετώντας το κοντάρι θα βρίσκεται σε κάθετη θέση. Να είναι δηλαδή το κοντάρι σηκωμένο-όρθιο και να κοιτά προς τον ουρανό!
2. Σφίγγουμε τις Άλεν βίδες του μεταλλικού συνδέσμου, τοποθετώντας το κοντάρι όπως είπαμε σε ανοιχτή θέση.
 - ✚ ΠΡΟΣΟΧΗ! Ποτέ δεν τοποθετούμε το κοντάρι σε κατεβασμένη θέση με το ελατήριο χαλαρό ή και το αντίθετο.
3. Τοποθετούμε το προστατευτικό καπάκι πάνω από το μεταλλικό σύνδεσμο, Omega AT.

3. ΕΛΕΓΧΟΣ ΕΛΑΤΗΡΙΟΥ (ΠΟΛΥ ΣΗΜΑΝΤΙΚΟ)

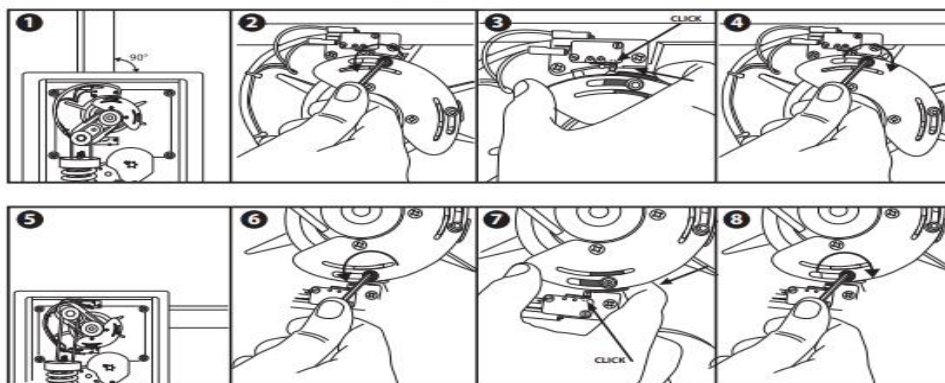
1. Κάνουμε τη μπάρα χειροκίνητη γυρνώντας το κλειδάκι και ελέγχουμε το κούρδισμα του ελατηρίου.
 2. Για να ελέγξουμε αν είναι σωστό το κούρδισμα, κατεβάζουμε το κοντάρι με το ένα μας δάχτυλο από πάνω έως κάτω και το αντίθετο και δεν πρέπει να νιώθουμε πίεση. Πρέπει δηλαδή να το ανεβοκατεβάζουμε άνετα. Τέλος ελέγχουμε ότι όταν αφήνουμε το κοντάρι στις 45° μένει εκεί σταθερό.
 3. Αν αυτό δεν συμβαίνει, τότε λύνουμε το παξιμάδι ασφαλείας και αν το κοντάρι έχει τη τάση να πέφτει προς τα κάτω σφίγγουμε το ναυτικό κλειδί του ελατηρίου όσο χρειάζεται.
 4. Αν το κοντάρι έχει τη τάση να ανεβαίνει προς τα πάνω, τότε λύνουμε το ναυτικό κλειδί του ελατηρίου όσο χρειάζεται.
- ✚ ΠΡΟΣΟΧΗ! Κάθε φορά που επεμβαίνουμε στην ρύθμιση του ελατηρίου, το κάνουμε μόνο όταν είναι χαλαρό και το κοντάρι σηκωμένο.
5. Αφού ρυθμίσουμε το ελατήριο τότε σφίγγουμε το παξιμάδι ασφαλείας πάλι και είμαστε έτοιμοι.

4. ΡΥΘΜΙΣΗ ΤΕΡΜΑΤΙΚΩΝ ΟΡΙΩΝ (ΠΡΟΑΙΡΕΤΙΚΑ)

Δεξιά



Αριστερά

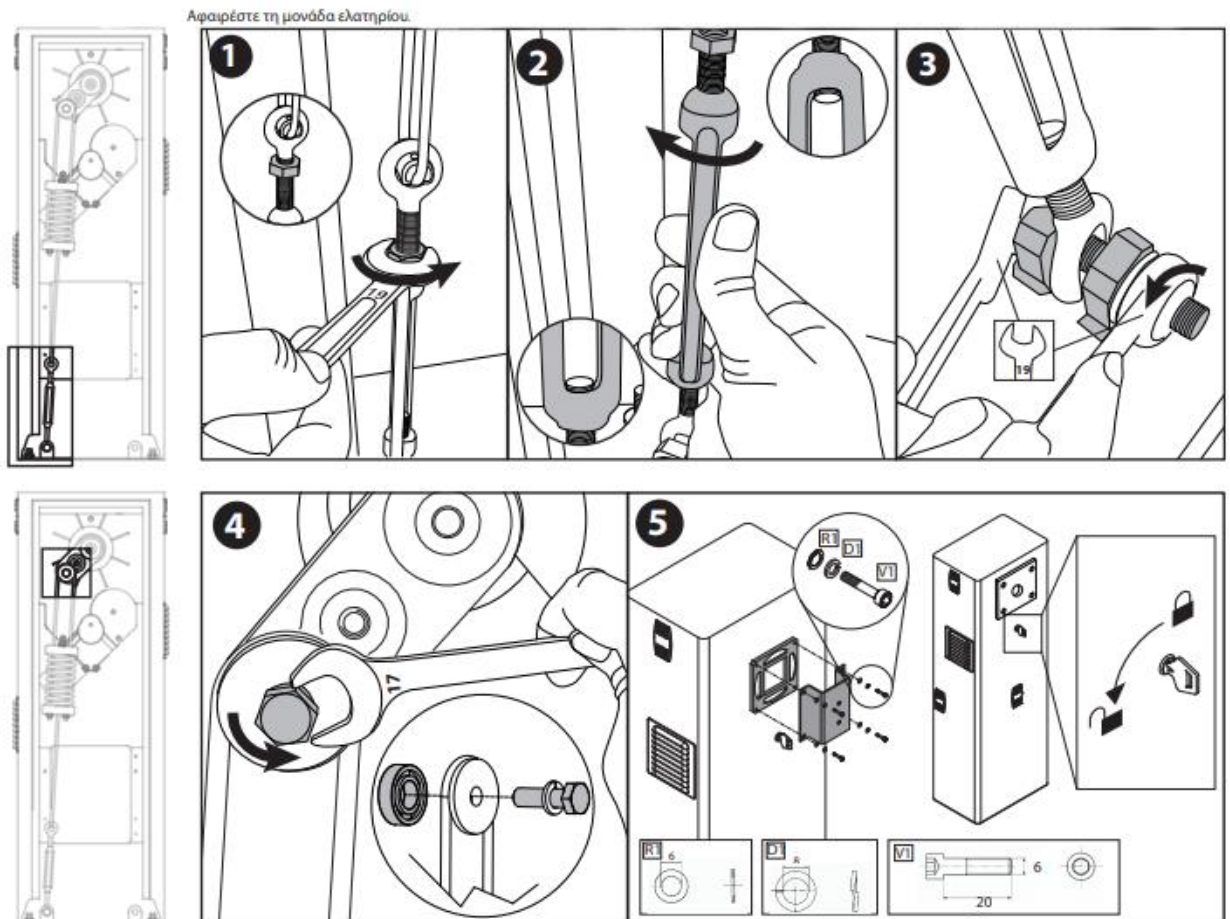


- ✚ ΠΡΟΣΟΧΗ! Ιδανικά θα θέλαμε όταν το κοντάρι βρίσκεται σε ανοιχτή θέση να σταματάει σε σημείο όπου θα έχει τη τάση να κατέβει, λίγο πριν τις 90° δηλαδή και σε κλειστή θέση να σταματάει στις 45°.

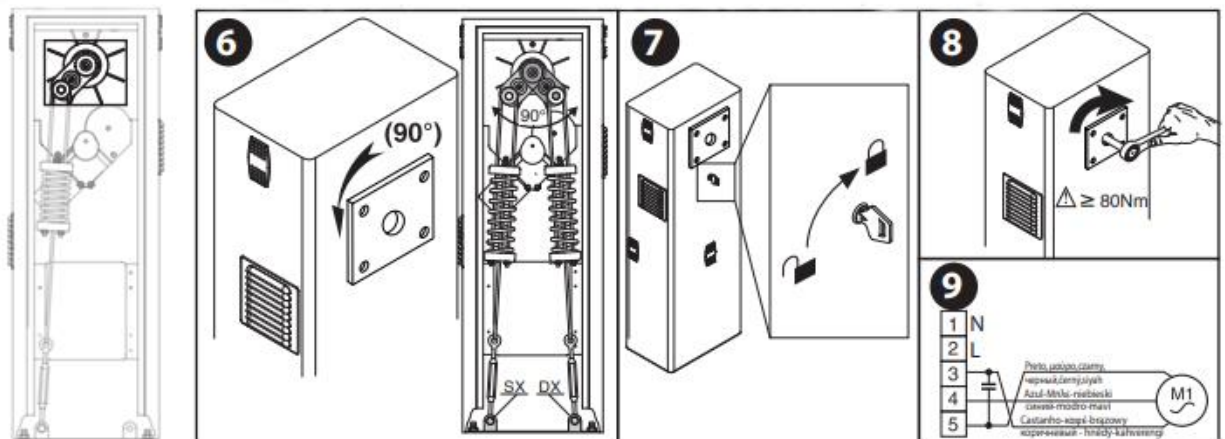
5. ΑΛΛΑΓΗ ΦΟΡΑΣ (ΠΡΟΑΙΡΕΤΙΚΑ)

- Αφαιρούμε το κοντάρι από όρθια θέση-ανοιχτό με το ελατήριο χαλαρό, λύνουμε το παξιμάδι ασφαλείας με γερμανικό κλειδί Νο 19 (σχέδιο 1) και χαλαρώνουμε με το ναυτικό κλειδί το ελατήριο αρκετά (σχέδιο 2).
- Ξεβιδώνουμε & αφαιρούμε εντελώς την περαστή βίδα που συγκρατεί το ελατήριο και βρίσκεται στο αντίκρισμα, στο κάτω μέρος και αριστερά της μπάρας (σχέδιο 3), θα χρειαστούμε 2 γερμανικά κλειδιά Νο 19.
- Τώρα μεταφερόμαστε στο αλουμινένιο εσωτερικό μπρατσάκι που στηρίζεται το επάνω μέρος του ελατηρίου και βρίσκεται στο κέντρο του σασί. Λύνουμε τη βίδα με γερμανικό κλειδί Νο 17 (σχέδιο 4) ώστε να μείνει το ελατήριο στα χέρια μας. Αφήνουμε το ελατήριο προσεχτικά στην άκρη.
- Τώρα μεταφερόμαστε στην εξωτερική πλευρά της μπάρας που υπάρχει ο αλουμινένιος εξωτερικός κώνος. Στο κέντρο του κώνου υπάρχει μια βίδα που την λύνουμε με ένα 19αρι καρυδάκι. Προσοχή, λύνοντας αυτή την βίδα κρατάμε με το χέρι το αλουμινένιο μπρατσάκι που στηριζόταν το ελατήριο και βρίσκεται στην εσωτερική πλευρά της μπάρας για να μην πέσει και σπάσει. Αφήνουμε στην άκρη το μπρατσάκι και κάνουμε τη μπάρα χειροκίνητη (σχέδιο 5).
- Περιστρέφουμε τον αλουμινένιο εξωτερικό κώνο προς την αντίθετη πλευρά από αυτήν που ήδη είναι ώσπου να τερματίσει εντελώς. Θα κάνει στην ουσία κίνηση 90°. Τοποθετούμε το αλουμινένιο εσωτερικό μπρατσάκι που βρισκόταν προηγουμένως κάτω αριστερά, σε θέση κάτω και δεξιά (σχέδιο 6) και το κρατάμε με το χέρι μας μέχρι να βιδώσουμε τη βίδα του κώνου. Προσέχουμε όταν το τοποθετούμε να μην σπάσουμε τους τερματικούς διακόπτες. Κάνουμε τη μπάρα ξανά ηλεκτροκίνητη (σχέδιο 7).
- Τώρα πάμε απέξω στο κέντρο του αλουμινένιου κώνου & σφίγγουμε τέρμα την 19αρα βίδα με το καρυδάκι. (σχέδιο 8)
- Παίρνουμε το ελατήριο και βιδώνουμε αρχικά το πάνω μέρος του στο αλουμινένιο μπρατσάκι. Μετέπειτα πάμε και βιδώνουμε το κάτω μέρος με τη περαστή βίδα στο απέναντι αντίκρισμα της μπάρας (δείτε σχέδιο 6). Προσοχή αφήνουμε ένα μικρό μπόσικο για να παίζει ελάχιστα η περαστή βίδα.
- Στον αλουμινένιο εξωτερικό κώνο τοποθετούμε το μεταλλικό σύνδεσμο του κονταριού σε θέση που το κοντάρι θα είναι όρθιο, δηλαδή σε κάθετη θέση προς τον ουρανό και ταυτόχρονα το ελατήριο θα είναι χαλαρό. Τοποθετούμε και το κοντάρι όπως είπαμε σε κάθετη θέση-όρθιο και σφίγγουμε τις Άλεν. Ελέγχουμε ξανά πως όταν το κοντάρι είναι σε κάθετη θέση-όρθιο, το ελατήριο είναι χαλαρό και αντίστοιχα όταν το κοντάρι είναι σε οριζόντια θέση-κατεβασμένο το ελατήριο είναι τεντωμένο.
- Τώρα κουρδίζουμε το ελατήριο με το τρόπο που αναφέρουμε στο **Κεφάλαιο 3, Έλεγχος ελατηρίου**. Όστε το κοντάρι να δουλεύει χειροκίνητα από πάνω μέχρι κάτω με το ένα δάχτυλο χωρίς πίεση και να μένει σταθερό όταν το αφήνω στις 45°.
- Αφού τελειώσαμε με τα μηχανικές μετατροπές πάμε στις ηλεκτρολογικές αλλαγές. Ενδέχεται να συναντήσετε 2 διαφορετικούς πίνακες:

1. Ο ένας λέγεται Alpha Bom και έχει χαρακτηριστικά 1 πράσινη κλέμα από το 1 έως το 5. Αλλάζουμε μεταξύ τους τα καλώδια που είναι συνδεδεμένα στις επαφές 3 & 5. Το 3 το βάζουμε στο 5 & το 5 το βάζουμε στο 3 (σχέδιο 9).
2. Ο άλλος λέγεται Shygra SL και έχει χρωματιστές κλέμες. Συγκεκριμένα εσείς θα βρείτε τη μπλε κλέμα, από το 10-12. Αλλάζουμε μεταξύ τους τα καλώδια που είναι συνδεδεμένα στις επαφές 10 & 12. Το 10 το βάζουμε στο 12 & το 12 το βάζουμε στο 10.



Τοποθετήστε και πάλι τη μονάδα ελατηρίου στα δεξιά.



Τώρα είμαστε έτοιμοι να λειτουργήσουμε την μπάρα.

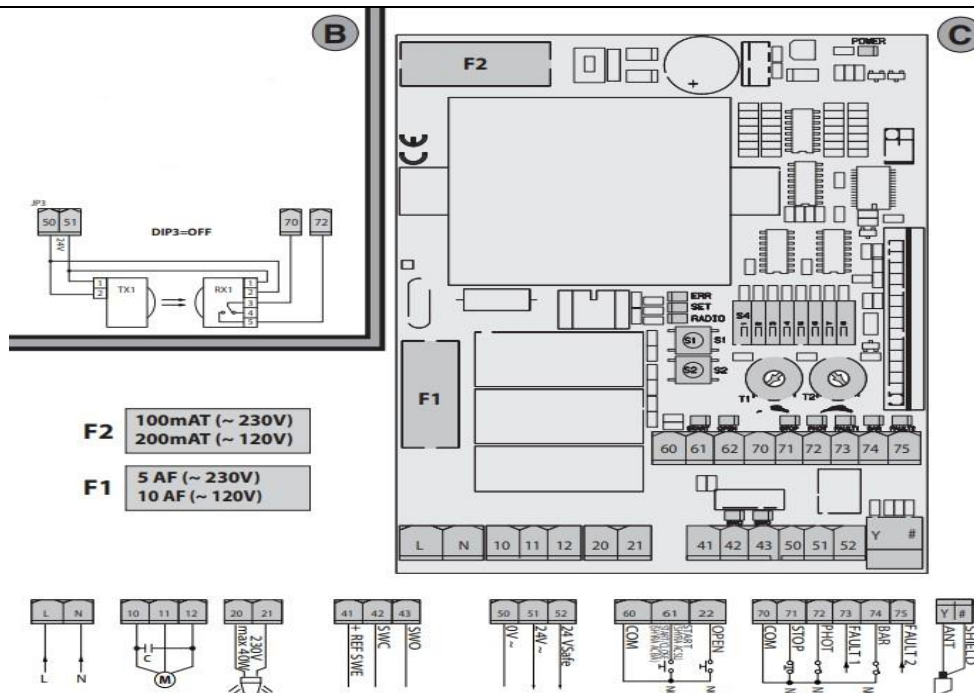
ΣΗΜΑΝΤΙΚΗ ΕΝΗΜΕΡΩΣΗ ΠΡΙΝ ΠΡΟΧΩΡΗΣΟΥΜΕ ΣΤΙΣ ΡΥΘΜΙΣΕΙΣ ΤΟΥ ΠΙΝΑΚΑ

Σε περίπτωση που σε κάποια μπάρα δημιουργηθεί κάποιο μηχανικό πρόβλημα, είτε σπάσει κάποιο κομμάτι και παρατηρηθεί πως η μπάρα δεν δουλεύει χειροκίνητα όπως αναφέραμε πριν, δηλαδή κάνοντας τη χειροκίνητη με το ένα δάχτυλο να την ανεβάζουμε και να τη κατεβάζουμε χωρίς να αντιμετωπίζουμε καθόλου πίεση και επίσης στις 45° να μένει σταθερή, τότε η μπάρα δεν καλύπτεται από την διετή εγγύηση της, καθώς δεν πρόκειται για ελαττωματικό μοντέλο, αλλά για λάθος τοποθέτηση του τεχνικού!

Παρακαλώ ακολουθήστε πιστά τις προηγούμενες οδηγίες ως προς τη τοποθέτηση αλλά και το κούρδισμα του ελατηρίου.

- Μετά την ενημέρωση, μπορείτε να συνεχίσετε με τη σύνδεση της παροχής του ρεύματος και τη λειτουργία της μπάρας.

N-L-GND	ΤΡΟΦΟΔΟΣΙΑ ΡΕΥΜΑΤΟΣ 230V. N ΟΥΔΕΤΕΡΟ – L ΦΑΣΗ– GND ΓΕΙΩΣΗ
10-11-12	ΣΥΝΔΕΣΗ ΜΟΤΕΡ 10 ΦΑΣΗ ΚΑΙ ΠΥΚΝΩΤΗΣ – 11 ΟΥΔΕΤΕΡΟ – 12 ΦΑΣΗ ΚΑΙ ΠΥΚΝΩΤΗΣ
20-21	ΣΥΝΔΕΣΗ ΕΞΩΤΕΡΙΚΟΥ <u>ΦΑΡΟΥ</u> ΜΟΝΤΕΛΟ RADIUS LED AC 40W
41-42-43	ΣΥΝΔΕΣΗ ΤΕΡΜΑΤΙΚΟΥ ΔΙΑΚΟΠΤΗ. 41 ΟΥΔΕΤΕΡΟΣ ΤΕΡΜΑΤΙΚΟΣ – 42 ΤΕΡΜΑΤΙΚΟΣ ΚΛΕΙΣΙΜΑΤΟΣ SWC – 43 ΤΕΡΜΑΤΙΚΟΣ ΑΝΟΙΓΜΑΤΟΣ SWO
50-51	ΕΞΟΔΟΣ 24V ~ 180m A max. ΧΡΗΣΙΜΟΠΟΙΕΙΤΑΙ ΓΙΑ ΣΥΝΔΕΣΗ <u>ΦΩΤΟΚΥΤΤΑΡΩΝ</u> Ή ΑΛΛΩΝ <u>ΔΞΕΣΟΥΑΡ</u> ΠΟΥ ΧΡΕΙΑΖΟΝΤΑΙ ΤΑΣΗ 24V
60-61	ΣΥΝΔΕΣΗ ΓΙΑ ΕΞΩΤΕΡΙΚΟ ΑΠΛΟ <u>ΜΠΟΥΤΟΝ</u> ΕΝΤΟΛΗ START. (ΑΝΟΙΓΜΑ-ΣΤΑΜΑΤΗΜΑ-ΚΛΕΙΣΙΜΟ)
60-62	ΣΥΝΔΕΣΗ ΓΙΑ ΕΞΩΤΕΡΙΚΟ ΑΠΛΟ <u>ΜΠΟΥΤΟΝ</u> ΕΝΤΟΛΗ OPEN. (ΑΝΟΙΓΜΑ)
70-71	ΣΥΝΔΕΣΗ <u>ΜΠΟΥΤΟΝ ΠΑΝΙΚΟΥ STOP</u> ΑΝ ΔΕΝ ΧΡΗΣΙΜΟΠΟΙΕΙΤΑΙ , <u>ΔΦΗΣΤΕ ΤΗΝ ΓΕΦΥΡΑ ΣΥΝΔΕΜΕΝΗ.</u>
70-72	ΣΥΝΔΕΣΗ ΕΝΤΟΛΗΣ <u>ΦΩΤΟΚΥΤΤΑΡΩΝ</u> ΑΝ ΔΕΝ ΧΡΗΣΙΜΟΠΟΙΕΙΤΑΙ , <u>ΔΦΗΣΤΕ ΤΗΝ ΓΕΦΥΡΑ ΣΥΝΔΕΜΕΝΗ.</u>
Y-#	ΣΥΝΔΕΣΗ ΚΕΡΑΙΑΣ. Y ΣΥΡΜΑ - # ΠΛΕΓΜΑ



ΡΥΘΜΙΣΗ ΤΗΛΕΧΕΙΡΙΣΤΗΡΙΩΝ

1. ΠΑΤΑΜΕ ΣΤΟΝ ΠΙΝΑΚΑ ΤΟ ΕΠΑΝΩ ΠΛΗΚΤΡΟ S1 ΚΑΙ ΑΝΑΒΟΣΒΗΝΕΙ ΔΙΠΛΑ ΤΟΥ ΤΟ ΠΡΑΣΙΝΟ ΛΑΜΠΑΚΙ RADIO.
2. ΠΑΤΑΜΕ ΤΑΥΤΟΧΡΟΝΑ ΤΑ 2 ΕΠΑΝΩ ΠΛΗΚΤΡΑ ΤΟΥ ΤΗΛΕΧΕΙΡΙΣΤΗΡΙΟΥ ΕΩΣ ΟΤΟΥ ΜΕΙΝΕΙ ΤΟ ΠΡΑΣΙΝΟ ΛΑΜΠΑΚΙ RADIO ΣΤΟΝ ΠΙΝΑΚΑ ΜΟΝΙΜΑ ΑΝΑΜΜΕΝΟ. (ΠΡΟΣΟΧΗ ΑΝ ΠΑΤΗΣΕΤΕ ΚΑΤΑ ΛΑΘΟΣ ΤΟ ΕΝΑ ΠΛΗΚΤΡΟ & ΟΧΙ ΤΑ ΔΥΟ ΤΑΥΤΟΧΡΟΝΑ Η ΔΙΑΔΙΚΑΣΙΑ ΑΚΥΡΩΝΕΤΑΙ, ΤΟ ΛΑΜΠΑΚΙ ΣΒΗΝΕΙ & ΠΡΕΠΕΙ ΝΑ ΞΕΚΙΝΗΣΕΤΕ ΠΑΛΙ ΑΠΟ ΤΗΝ ΑΡΧΗ ΣΤΟ ΒΗΜΑ 1.
3. ΑΦΗΝΟΥΜΕ ΤΑ 2 ΠΛΗΚΤΡΑ & ΠΑΤΑΜΕ ΤΟ ΠΛΗΚΤΡΟ ΜΕ ΤΟ ΟΠΟΙΟ ΘΕΛΟΥΜΕ ΝΑ ΔΟΥΛΕΥΕΙ Η ΜΠΑΡΑ ΜΕΣΑ ΣΤΑ ΕΠΟΜΕΝΑ 10sec. ΤΟ ΠΡΑΣΙΝΟ ΛΑΜΠΑΚΙ RADIO ΑΝΑΒΟΣΒΗΝΕΙ ΠΑΛΙ & ΔΗΛΩΝΕΙ ΟΤΙ ΟΛΑ ΕΙΝΑΙ ΟΚ. ΑΝ ΘΕΛΟΥΜΕ ΝΑ ΡΥΘΜΙΣΟΥΜΕ ΚΑΙ ΑΛΛΟ ΤΗΛΕΧΕΙΡΙΣΤΗΡΙΟ ΣΥΝΕΧΙΖΟΥΜΕ ΑΠΟ ΤΟ ΒΗΜΑ 2. ΤΗΝ ΙΔΙΑ ΔΙΑΔΙΚΑΣΙΑ, ΜΕΣΑ ΣΤΑ ΕΠΟΜΕΝΑ 10sec.

ΓΕΝΙΚΕΣ ΡΥΘΜΙΣΕΙΣ ΠΙΝΑΚΑ

• T1. ΕΝΕΡΓΟΠΟΙΗΣΗ Ή ΑΠΕΝΕΡΓΟΠΟΙΗΣΗ ΤΟΥ ΑΥΤΟΜΑΤΟΥ ΚΛΕΙΣΙΜΑΤΟΣ ΤΗΣ ΜΠΑΡΑΣ.

1. ΒΑΣΙΚΗ ΠΡΟΥΠΟΘΕΣΗ ΝΑ ΕΧΟΥΜΕ ΤΟΠΟΘΕΤΗΣΕΙ ΦΩΤΟΚΥΤΤΑΡΑ ΑΣΦΑΛΕΙΑΣ ΣΤΗΝ ΜΠΑΡΑ. ΟΤΑΝ ΤΟ T1 ΕΙΝΑΙ ΤΕΡΜΑ ΑΡΙΣΤΕΡΑ ΔΕΝ ΥΠΑΡΧΕΙ ΑΥΤΟΜΑΤΟ ΚΛΕΙΣΙΜΟ. ΑΝ ΤΟ T1 ΕΙΝΑΙ ΤΕΡΜΑ ΔΕΞΙΑ ΤΟ ΑΥΤΟΜΑΤΟ ΚΛΕΙΣΙΜΟ ΓΙΝΕΤΑΙ ΜΕΤΑ ΑΠΟ 2 ΛΕΠΤΑ. ΣΤΙΣ ΕΝΔΙΑΜΕΣΕΣ ΘΕΣΕΙΣ ΥΠΑΡΧΕΙ Η ΑΝΑΛΟΓΗ ΚΑΘΥΣΤΕΡΗΣΗ. ΜΟΛΙΣ ΚΑΝΟΥΜΕ ΟΠΟΙΑΔΗΠΟΤΕ ΑΛΛΑΓΗ ΣΤΟ T1 ΤΑ ΛΑΜΠΑΚΙΑ SET & ERR ΘΑ ΑΡΧΙΣΟΥΝ ΝΑ ΑΝΑΒΟΣΒΗΝΟΥΝ. ΒΛΕΠΟΝΤΑΣ ΤΑ ΡΥΘΜΙΣΤΙΚΑ ΤΟ T1 ΕΙΝΑΙ ΤΟ ΑΡΙΣΤΕΡΟ ΠΡΩΤΟ ΡΥΘΜΙΣΤΙΚΟ.
2. ΠΡΟΣΟΧΗ ΓΙΑ ΝΑ ΑΠΟΘΗΚΕΥΣΕΙ Ο ΜΗΧΑΝΙΣΜΟΣ ΤΙΣ ΑΛΛΑΓΕΣ ΠΟΥ ΚΑΝΟΥΜΕ ΣΤΟ T1 ΠΡΕΠΕΙ ΝΑ ΠΑΤΗΣΟΥΜΕ ΤΟ ΠΛΗΚΤΡΟ S2 ΣΥΝΕΧΟΜΕΝΑ ΓΙΑ ΠΕΡΙΠΟΥ 5 ΔΕΥΤΕΡΟΛΕΠΤΑ ΜΕΧΡΙ ΝΑ ΣΒΗΣΟΥΝ ΤΑ ΛΑΜΠΑΚΙΑ SET & ERR. ΤΟΤΕ ΘΑ ΕΧΟΥΝ ΑΠΟΘΗΚΕΥΤΕΙ ΟΙ ΑΛΛΑΓΕΣ ΜΑΣ ΣΤΟΝ ΠΙΝΑΚΑ.

• T2. ΧΡΟΝΟΣ ΛΕΙΤΟΥΡΓΙΑΣ

1. ΟΥΣΙΑΣΤΙΚΑ ΜΕ ΑΥΤΟ ΤΟ ΠΟΤΕΝΣΙΟΜΕΤΡΟ ΕΧΟΥΜΕ ΜΙΑ ΔΕΥΤΕΡΗ ΑΣΦΑΛΕΙΑ, ΠΩΣ ΑΝ ΓΙΑ ΚΑΠΟΙΟ ΛΟΓΟ ΔΕΝ ΔΟΥΛΕΨΕΙ Ο ΤΕΡΜΑΤΙΚΟΣ ΔΙΑΚΟΠΤΗΣ, ΘΑ ΚΟΨΕΙ Ο ΠΙΝΑΚΑΣ. ΡΥΘΜΙΖΟΥΜΕ ΤΟ ΠΟΤΕΝΣΙΟΜΕΤΡΟ T2 ΩΣΤΕ ΝΑ ΟΡΙΣΟΥΜΕ ΤΟ ΧΡΟΝΟ ΛΕΙΤΟΥΡΓΙΑΣ ΤΗΣ ΜΠΑΡΑΣ. ΓΙΑ ΝΑ ΑΥΞΗΣΟΥΜΕ ΤΟΝ ΧΡΟΝΟ ΛΕΙΤΟΥΡΓΙΑΣ ΠΕΡΙΣΤΡΕΦΟΥΜΕ ΔΕΞΙΟΣΤΡΟΦΑ ΚΑΙ ΓΙΑ ΝΑ ΜΕΙΩΣΟΥΜΕ ΤΟ ΧΡΟΝΟ ΛΕΙΤΟΥΡΓΙΑΣ ΠΕΡΙΣΤΡΕΦΟΥΜΕ ΑΡΙΣΤΕΡΟΣΤΡΟΦΑ. ΠΡΟΣΟΧΗ ΔΕΝ ΒΑΖΟΥΜΕ ΤΟΝ ΧΡΟΝΟ ΛΕΙΤΟΥΡΓΙΑΣ ΑΚΡΙΒΩΣ ΟΣΟ ΕΙΝΑΙ Η ΔΙΑΔΡΟΜΗ, ΑΛΛΑ ΔΙΝΟΥΜΕ ΚΑΙ ΠΕΡΙΠΟΥ 5 ΔΕΥΤΕΡΟΛΕΠΤΑ ΛΕΙΤΟΥΡΓΙΑΣ ΕΞΤΡΑ, ΩΣΤΕ ΑΝ ΕΧΕΙ ΑΝΕΜΟ Η ΚΑΠΟΙΟΣ ΑΛΛΟΣ ΠΑΡΑΓΟΝΤΑΣ ΚΑΘΥΣΤΕΡΗΣΕΙ ΛΙΓΟ ΤΟ ΚΟΝΤΑΡΙ, ΝΑ ΦΤΑΣΕΙ Ο ΧΡΟΝΟΣ ΓΙΑ ΝΑ ΟΛΟΚΛΗΡΩΣΕΙ ΤΗ ΔΙΑΔΡΟΜΗ.
2. ΠΡΟΣΟΧΗ ΓΙΑ ΝΑ ΑΠΟΘΗΚΕΥΣΕΙ Ο ΜΗΧΑΝΙΣΜΟΣ ΤΙΣ ΑΛΛΑΓΕΣ ΠΟΥ ΚΑΝΟΥΜΕ ΣΤΟ T2 ΠΡΕΠΕΙ ΝΑ ΠΑΤΗΣΟΥΜΕ ΤΟ ΠΛΗΚΤΡΟ S2 ΣΥΝΕΧΟΜΕΝΑ ΓΙΑ ΠΕΡΙΠΟΥ 5 ΔΕΥΤΕΡΟΛΕΠΤΑ ΜΕΧΡΙ ΝΑ ΣΒΗΣΟΥΝ ΤΑ ΛΑΜΠΑΚΙΑ SET & ERR. ΤΟΤΕ ΘΑ ΕΧΟΥΝ ΑΠΟΘΗΚΕΥΤΕΙ ΟΙ ΑΛΛΑΓΕΣ ΜΑΣ ΣΤΟΝ ΠΙΝΑΚΑ.

ΠΡΟΓΡΑΜΜΑΤΙΣΜΟΣ ΛΕΙΤΟΥΡΓΙΩΝ ΤΟΥ ΠΙΝΑΚΑ ΜΕ ΤΑ ΔΙΑΚΟΠΤΑΚΙΑ

- ✚ ΠΡΟΣΟΧΗ ΓΙΑ ΝΑ ΑΠΟΘΗΚΕΥΣΕΙ Ο ΜΗΧΑΝΙΣΜΟΣ ΤΙΣ ΑΛΛΑΓΕΣ ΠΟΥ ΚΑΝΟΥΜΕ ΣΕ ΟΠΟΙΟΔΗΠΟΤΕ ΔΙΑΚΟΠΤΑΚΙ ΠΡΕΠΕΙ ΝΑ ΠΑΤΗΣΟΥΜΕ ΤΟ ΠΛΗΚΤΡΟ S2 ΣΥΝΕΧΟΜΕΝΑ ΓΙΑ ΠΕΡΙΠΟΥ 5 ΔΕΥΤΕΡΟΛΕΠΤΑ ΜΕΧΡΙ ΝΑ ΣΒΗΣΟΥΝ ΤΑ ΛΑΜΠΑΚΙΑ SET & ERR ΠΟΥ ΑΝΑΒΟΣΒΗΝΟΥΝ. ΤΟΤΕ ΘΑ ΕΧΟΥΝ ΑΠΟΘΗΚΕΥΤΕΙ ΟΙ ΑΛΛΑΓΕΣ ΜΑΣ ΣΤΟΝ ΠΙΝΑΚΑ.

1. DIP 1) Transmitter Programming/ΠΡΟΓΡΑΜΜΑΤΙΣΜΟΣ ΧΕΙΡΙΣΤΗΡΙΩΝ. [ON]

- ON: ΝΕΑ ΤΗΛΕΧΕΙΡΙΣΤΗΡΙΑ ΜΠΟΡΟΥΝ ΝΑ ΡΥΘΜΙΣΤΟΥΝ ΑΣΥΡΜΑΤΑ ΧΩΡΙΣ ΝΑ ΑΝΟΙΞΟΥΜΕ ΤΟ ΚΑΠΑΚΙ. ΔΕΧΕΤΑΙ ΚΑΙ ΤΗΛΕΧΕΙΡΗΣΤΗΡΙΑ ΜΙΤΤΟ REPLAY.
- OFF: ΝΕΑ ΤΗΛΕΧΕΙΡΙΣΤΗΡΙΑ ΡΥΘΜΙΖΟΝΤΑΙ ΜΟΝΟ ΜΕΣΩ ΤΟΥ ΔΕΚΤΗ ΣΤΟΝ ΠΙΝΑΚΑ, ΧΡΗΣΙΜΟΠΟΙΩΝΤΑΣ ΤΑ ΜΠΟΥΤΟΝ ΤΟΥ ΠΙΝΑΚΑ, S1 ΚΑΙ S2. ΔΕΝ ΔΕΧΕΤΑΙ ΤΗΛΕΧΕΙΡΗΣΤΗΡΙΑ ΜΙΤΤΟ REPLAY.

2. DIP 2) BAR/8K2. [OFF]

- ΔΕΝ ΧΡΗΣΙΜΟΠΟΙΕΙΤΑΙ ΠΑΝΤΑ ΝΑ ΕΙΝΑΙ ΣΤΟ OFF.

3. DIP 3) Photocell input check/ΕΛΕΓΧΟΣ ΕΙΣΟΔΟΥ ΦΩΤΟΚΥΤΤΑΡΟΥ. [OFF]

- ΔΕΝ ΧΡΗΣΙΜΟΠΟΙΕΙΤΑΙ ΠΑΝΤΑ ΝΑ ΕΙΝΑΙ ΣΤΟ OFF.

4. DIP 4) Edge input check/ΕΛΕΓΧΟΣ ΕΙΣΟΔΟΥ ΑΝΙΧΝΕΥΤΗ ΕΜΠΟΔΙΩΝ. [OFF]

- ΔΕΝ ΧΡΗΣΙΜΟΠΟΙΕΙΤΑΙ ΠΑΝΤΑ ΝΑ ΕΙΝΑΙ ΣΤΟ OFF.

5. DIP 5) Photocells During Opening/ΛΕΙΤΟΥΡΓΙΑ ΦΩΤΟΚΥΤΤΑΡΟΥ. [ON]

- ON: ΤΑ ΦΩΤΟΚΥΤΤΑΡΑ ΛΕΙΤΟΥΡΓΟΥΝ ΜΟΝΟ ΚΑΤΑ ΤΟ ΚΛΕΙΣΙΜΟ ΤΗΣ ΠΟΡΤΑΣ. ΕΑΝ ΣΤΑ ΦΩΤΟΚΥΤΤΑΡΑ ΠΑΡΕΜΒΛΗΘΕΙ ΚΑΠΟΙΟ ΕΜΠΟΔΙΟ ΤΟΤΕ Η ΠΟΡΤΑ ΑΝΤΙΣΤΡΕΦΕΙ ΤΗΝ ΚΙΝΗΣΗ ΤΗΣ ΚΑΙ ΕΚΤΕΛΕΙ ΤΗΝ ΛΕΙΤΟΥΡΓΙΑ ΤΟΥ ΑΝΟΙΓΜΑΤΟΣ.
- OFF: ΤΑ ΦΩΤΟΚΥΤΤΑΡΑ ΛΕΙΤΟΥΡΓΟΥΝ ΚΑΙ ΚΑΤΑ ΤΟ ΚΛΕΙΣΙΜΟ ΚΑΙ ΚΑΤΑ ΤΟ ΑΝΟΙΓΜΑ ΤΗΣ ΠΟΡΤΑΣ. ΕΑΝ ΣΤΑ ΦΩΤΟΚΥΤΤΑΡΑ ΠΑΡΕΜΒΛΗΘΕΙ ΚΑΠΟΙΟ ΕΜΠΟΔΙΟ ΤΟΤΕ Η ΠΟΡΤΑ ΣΤΑΜΑΤΑ. ΟΤΑΝ ΑΦΑΙΡΕΘΕΙ ΤΟ ΕΜΠΟΔΙΟ, ΤΟΤΕ Η ΠΟΡΤΑ ΣΥΝΕΧΙΖΕΙ ΤΗΝ ΛΕΙΤΟΥΡΓΙΑ ΤΟΥ ΑΝΟΙΓΜΑΤΟΣ

6. DIP 6) Safety edge input operation/ΛΕΙΤΟΥΡΓΙΑ ΕΙΣΟΔΟΥ ΑΝΙΧΝΕΥΤΗ ΕΜΠΟΔΙΩΝ. [OFF]

- ΔΕΝ ΧΡΗΣΙΜΟΠΟΙΕΙΤΑΙ ΠΑΝΤΑ ΝΑ ΕΙΝΑΙ ΣΤΟ OFF.

7. DIP 7) Fast Closing/ΓΡΗΓΟΡΟ ΚΛΕΙΣΙΜΟ. [OFF]

- ΟΝ: Η ΠΟΡΤΑ ΚΛΕΙΝΕΙ ΣΕ 3 ΔΕΥΤΕΡΟΛΕΠΤΑ ΜΕΤΑ ΑΠΟ ΤΟ ΠΕΡΑΣΜΑ ΚΑΠΟΙΟΥ ΑΠΟ ΤΑ ΦΩΤΟΚΥΤΤΑΡΑ.
- OFF: Η ΠΟΡΤΑ ΔΕΝ ΚΛΕΙΝΕΙ ΣΕ 3 ΔΕΥΤΕΡΟΛΕΠΤΑ ΜΕΤΑ ΑΠΟ ΤΟ ΠΕΡΑΣΜΑ ΑΠΟ ΤΑ ΦΩΤΟΚΥΤΤΑΡΑ ΑΛΛΑ ΚΛΕΙΝΕΙ ΜΕΤΑ ΑΠΟ ΤΟΝ ΧΡΟΝΟ ΠΟΥ ΕΧΟΥΜΕ ΡΥΘΜΙΣΕΙ ΤΟ ΑΥΤΟΜΑΤΟ ΚΛΕΙΣΙΜΟ. ΡΥΘΜΙΣΤΙΚΟ T1

8. DIP 8) Residential apartment-building operation/ΛΕΙΤΟΥΡΓΙΑ ΓΙΑ ΚΑΤΟΙΚΙΕΣ-ΠΟΛΥΚΑΤΟΙΚΙΕΣ. [OFF]

- ΔΕΝ ΧΡΗΣΙΜΟΠΟΙΕΙΤΑΙ ΠΑΝΤΑ ΝΑ ΕΙΝΑΙ ΣΤΟ OFF.

ΑΛΛΕΣ ΡΥΘΜΙΣΕΙΣ ΚΑΙ ΧΡΗΣΙΜΕΣ ΟΔΗΓΙΕΣ-ΥΠΕΝΘΥΜΙΣΕΙΣ

ΔΙΑΓΡΑΦΗ ΟΛΩΝ ΤΩΝ ΤΗΛΕΧΕΙΡΙΣΤΗΡΙΩΝ ΑΠΟ ΤΗΝ ΜΝΗΜΗ ΤΟΥ ΔΕΚΤΗ

- ΠΑΤΑΜΕ ΣΤΟΝ ΠΙΝΑΚΑ ΤΑΥΤΟΧΡΟΝΑ ΤΑ ΠΛΗΚΤΡΑ S1 & S2 ΣΥΝΕΧΕΙΑ ΓΙΑ ΠΕΡΙΠΟΥ 10 ΔΕΥΤΕΡΟΛΕΠΤΑ, ΣΤΗΝ ΑΡΧΗ ΘΑ ΑΝΑΒΟΣΒΗΝΕΙ ΤΟ ΛΑΜΠΑΚΙ RADIO ΦΥΣΙΟΛΟΓΙΚΑ ΜΕΤΑ ΘΑ ΑΝΑΒΟΣΒΗΝΕΙ ΜΕ ΓΡΗΓΟΡΟ ΡΥΘΜΟ & ΜΕΤΑ ΘΑ ΣΒΗΣΕΙ ΕΝΤΕΛΟΣ. ΕΓΙΝΕ Η ΔΙΑΓΡΑΦΗ

ΕΠΙΒΕΒΑΙΩΣΗ ΑΛΛΑΓΩΝ ΣΤΟΝ ΠΙΝΑΚΑ.

- ΠΡΟΣΟΧΗ ΓΙΑ ΝΑ ΚΑΤΑΛΑΒΕΙ Ο ΠΙΝΑΚΑΣ ΤΙΣ ΑΛΛΑΓΕΣ ΠΟΥ ΚΑΝΟΥΜΕ ΣΤΑ 2 ΡΥΘΜΙΣΤΙΚΑ T1, T2 ΚΑΙ ΣΕ ΟΛΑ ΤΑ ΔΙΑΚΟΠΤΑΚΙΑ ΑΠΟ ΤΟ 1 ΕΩΣ ΤΟ 8 ΠΡΕΠΕΙ ΚΑΘΕ ΦΟΡΑ ΠΟΥ ΑΛΛΑΖΟΥΜΕ ΚΑΤΙ ΝΑ ΠΑΤΗΣΟΥΜΕ ΤΟ ΠΛΗΚΤΡΟ S2 ΠΕΡΙΠΟΥ 5 ΔΕΥΤΕΡΟΛΕΠΤΑ ΓΙΑ ΝΑ ΣΒΗΣΟΥΝ ΤΑ ΛΑΜΠΑΚΙΑ SET & ERR. ΤΟΤΕ ΑΠΟΘΗΚΕΥΟΝΤΑΙ ΟΙ ΑΛΛΑΓΕΣ ΜΑΣ ΣΤΟΝ ΠΙΝΑΚΑ.

ΑΛΛΑΓΗ ΑΣΦΑΛΕΙΩΝ ΣΤΟΝ ΠΙΝΑΚΑ.

- Ο ΠΙΝΑΚΑΣ ΠΡΟΣΤΑΤΕΥΕΤΑΙ ΑΠΟ ΔΥΟ ΓΥΑΛΙΝΕΣ ΑΣΦΑΛΕΙΕΣ. ΜΙΑ 5Α (F1) ΚΑΙ ΜΙΑ 100Μα (F2). ΟΙ ΑΣΦΑΛΕΙΕΣ ΕΜΦΑΝΙΖΟΝΤΑΙ ΒΓΑΖΟΝΤΑΣ ΤΟ ΜΑΥΡΟ ΠΡΟΣΤΑΤΕΥΤΙΚΟ ΚΑΠΑΚΙ ΤΟΥΣ & ΕΙΝΑΙ ΠΡΟΣΤΑΤΕΥΜΕΝΕΣ ΓΙΑ ΝΑ ΜΗΝ ΕΡΧΟΝΤΑΙ ΣΕ ΕΠΑΦΗ ΜΕ ΤΑ ΧΕΡΙΑ. ΠΡΟΣΟΧΗ ΟΤΑΝ ΑΛΛΑΖΟΥΜΕ ΑΣΦΑΛΕΙΑ ΚΑΤΕΒΑΖΟΥΜΕ ΤΟΝ ΓΕΝΙΚΟ ΔΙΑΚΟΠΤΗ ΤΗΣ ΠΑΡΟΧΗΣ ΤΟΥ ΡΕΥΜΑΤΟΣ. ΠΡΟΣΟΧΗ ΔΕΝ ΒΑΖΟΥΜΕ ΠΟΤΕ & ΓΙΑ ΚΑΝΕΝΑΝ ΛΟΓΟ ΑΣΦΑΛΕΙΑ ΜΕΓΑΛΥΤΕΡΗ ΑΠΟ 5Α & 100mA ΑΝΤΙΣΤΟΙΧΑ Ή ΣΥΡΜΑΤΑΚΙ.

